

**ΕΣΩΤΕΡΙΚΟΣ ΚΑΝΟΝΙΣΜΟΣ ΛΕΙΤΟΥΡΓΙΑΣ
3^ο ΗΜΕΡΗΣΙΟΥ ΓΕΝΙΚΟΥ ΛΥΚΕΙΟΥ ΡΕΘΥΜΝΗΣ**

ΣΧΟΛΙΚΟ ΕΤΟΣ: 2022-23

➤ **A. Σκοπός**

Σκοπός του Εσωτερικού Κανονισμού Λειτουργίας του Σχολείου μας είναι να τεθούν οι βασικοί όροι και κανόνες που θα συμβάλλουν στην ομαλή και αποδοτική λειτουργία του, καθιστώντας όσο το δυνατόν αρμονικότερη τη συνεργασία μαθητών/τριών, γονέων/κηδεμόνων και καθηγητών.

➤ **B. Φοίτηση μαθητών/τριών**

- * Οι γονείς/κηδεμόνες οφείλουν να ενημερώνουν άμεσα το Σχολείο για τυχόν απουσία του παιδιού τους καθώς και για καθυστερημένη προσέλευση.
- * Τα όρια των απουσιών για το χαρακτηρισμό της φοίτησης ως επαρκούς στο Γενικό Λύκειο είναι 114 και δεν υπάρχει (από το 2018) η διάκριση σε δικαιολογημένες και αδικαιολόγητες, εκτός ειδικών περιπτώσεων όπου οι απουσίες καταγράφονται αλλά δε λαμβάνονται υπόψη.
- * Το Σχολείο, σε εβδομαδιαία βάση ενημερώνει τους γονείς για τις απουσίες των μαθητών/τριών.
- * Οι μαθητές/τριες των οποίων η φοίτηση χαρακτηρίζεται ανεπαρκής είναι υποχρεωμένοι/ες να επαναλάβουν τη φοίτησή τους στην ίδια τάξη.
- * Αναχώρηση των μαθητών από το Σχολείο πριν τη λήξη των μαθημάτων, χωρίς άδεια από τη Διεύθυνση του Σχολείου, δεν επιτρέπεται, παρά μόνο με την έγκριση ή παρουσία του γονέα που θα αιτιολογήσει επαρκώς την ανάγκη της απουσίας.
- * Η έξοδος του μαθητή/τρια από το σχολικό χώρο ή η παραμονή του/της εκτός της αίθουσας διδασκαλίας, κατά τη διάρκεια των μαθημάτων, έχει ως συνέπεια την ωριαία απουσία.
- * Οι μαθητές/τριες οφείλουν να προσέρχονται άμεσα και χωρίς καθυστέρηση στην τάξη τους μετά το τέλος του διαλείμματος. Χωρίς άδεια, η καθυστερημένη προσέλευση θα έχει ως συνέπεια για το μαθητή ή τη μαθήτρια την καταχώριση μίας ωριαίας απουσίας. Αν το φαινόμενο επαναλαμβάνεται συχνά ο μαθητής ή η μαθήτρια ελέγχεται πειθαρχικά.
- * Οι γονείς/κηδεμόνες των μαθητών/τριών έχουν την ευθύνη για την παρακολούθηση της φοίτησης και της επίδοσης των παιδιών τους.
- * Ενημερωτικά σημειώματα για τη φοίτηση (απουσίες) στέλνονται στους γονείς, με τη χρήση ηλεκτρονικού ταχυδρομείου (email), sms και μόνο σε εξαιρετικές περιπτώσεις με τη χρήση του κλασικού ταχυδρομείου.
- * Επίσης, οι γονείς/κηδεμόνες ενημερώνονται και τηλεφωνικά όταν κρίνεται αναγκαίο.

➤ **Γ. ΛΕΙΤΟΥΡΓΙΑ**

I. Μαθητές/τριες:

- * Η προσέλευση των μαθητών/τριών στο Σχολείο πρέπει να γίνεται το αργότερο μέχρι τις 8:20. Το ωρολόγιο πρόγραμμα του σχολείου αρχίζει στις

08:20, και τελειώνει στις 14:00. Η είσοδος στην τάξη μετά από καθυστερημένη προσέλευση κατά την 1η ώρα επιτρέπεται μόνο με έγκριση του Δ/ντή του Σχολείου, μετά από τηλεφωνική επικοινωνία του γονέα, που θα εξηγήσει το λόγο της καθυστέρησης και θα βεβαιώνει την σοβαρότητα του γεγονότος.

* Οι μαθητές προσέρχονται στο Σχολείο, πριν από την έναρξη της λειτουργίας του και παραμένουν ήσυχα στο προαύλιο μέχρι να χτυπήσει το κουδούνι. Αν οι καιρικές συνθήκες δεν επιτρέπουν την παραμονή τους στο προαύλιο, οι εφημερεύοντες εκπαιδευτικοί θα ενημερώνουν τους μαθητές για το χώρο παραμονής τους.

* Οι θέσεις των μαθητών/τριών μέσα στην αίθουσα διδασκαλίας καθορίζονται σε συνεργασία με τον υπεύθυνο καθηγητή του τμήματος. Αλλαγή θέσης επιτρέπεται μόνο μετά από συνεννόηση με τον εκάστοτε διδάσκοντα καθηγητή.

* Η έξοδος από την αίθουσα διδασκαλίας επιτρέπεται μόνο για σοβαρό λόγο μετά από άδεια του καθηγητή.

* Δεν επιτρέπεται η κατοχή και κατανάλωση τροφίμων και αναψυκτικών στην αίθουσα διδασκαλίας. Σε περίπτωση που λόγω χρόνου δεν καταναλώθηκαν τα τρόφιμα στο διάλειμμα, μπορεί να δοθεί άδεια από τον καθηγητή τα τρόφιμα να «φυλαχτούν» στο θρανίο ή στην σχολική τσάντα.

* Οι μαθητές/τριες σε συνεργασία με τον υπεύθυνο καθηγητή, ορίζουν επιμελητές ανά ημέρα ή εβδομάδα.

* Στα διαλείμματα οι μαθητές/ήτριες εξέρχονται εκτός των αιθουσών έτσι ώστε να αερίζονται οι χώροι. Η παραμονή μαθητή στην αίθουσα επιτρέπεται μόνο με σχετική άδεια του εφημερεύοντος καθηγητή.

* Με απόφαση του Συλλόγου Διδασκόντων οι αίθουσες κατά την διάρκεια των διαλειμάτων παραμένουν κλειδωμένες με ευθύνη των διδασκόντων και του εφημερεύοντα καθηγητή.

* Οι μαθητές/τριες οφείλουν να διατηρούν καθαρούς τους χώρους του σχολείου.

II. Εκπαιδευτικοί:

* Οι εκπαιδευτικοί προσέρχονται στο Σχολείο πριν από την έναρξη της λειτουργίας του.

* Οι εφημερεύοντες εκπαιδευτικοί οφείλουν να είναι στις θέσεις τους 15' πριν την έναρξη των μαθημάτων.

* Οι διδάσκοντες οφείλουν να εισέρχονται έγκαιρα στην αίθουσα διδασκαλίας.

* Κατά τη διάρκεια του διαλείμματος οι εφημερεύοντες καθηγητές και η φύλακας δεν επιτρέπουν την έξοδο μαθητών/τριών από το Σχολείο χωρίς άδεια από τη Διεύθυνση. Οι μαθητές/τριες που θα απομακρύνονται από το χώρο του Σχολείου, θα ελέγχονται πειθαρχικά.

* Κατά τη διάρκεια του διαλείμματος οι εφημερεύοντες καθηγητές και η φύλακας δεν επιτρέπουν την είσοδο και παραμονή στο χώρο του σχολείου οποιουδήποτε δεν ανήκει στη σχολική κοινότητα. Παρόλα αυτά, αν κάποιος επιθυμεί να επικοινωνήσει με μαθητή/τρια του σχολείου, οφείλει να απευθυνθεί στη Διεύθυνση και ο μαθητής ή η μαθήτρια θα ειδοποιηθεί μετά από εντολή του Διευθυντή.

➤ Δ. Συμπεριφορά

I. Μαθητές/τριες:

* Ο σεβασμός όλων προς τα μέλη της Σχολικής Κοινότητας

(μαθητές/τριες, Δ/νση, εκπαιδευτικούς, γονείς/κηδεμόνες και άλλους εργαζόμενους) είναι βασική προϋπόθεση για τη σωστή και αποδοτική λειτουργία του Σχολείου. Ιδιαίτερη βαρύτητα δίνεται στη δημιουργία κλίματος συνεργασίας, κατανόησης και αλληλοϋποστήριξης μεταξύ όλων των μελών της Σχολικής Κοινότητας.

* Κατά τις ώρες της διδασκαλίας οι μαθητές/τριες οφείλουν να συμμετέχουν και να προσπαθούν, να έχουν προετοιμαστεί κατάλληλα και να σέβονται πάντα το δικαίωμα των συμμαθητών/τριών τους για μάθηση. Ο καθηγητής, ως βασικός υπεύθυνος, επιλέγει σε κάθε περίπτωση τρόπους για την ομαλή διεξαγωγή του μαθήματος.

* Στην περίπτωση που ένας μαθητής/τρια αποβληθεί από την αίθουσα διδασκαλίας, οφείλει αμέσως να παρουσιαστεί και να παραμείνει στη διάθεση της Διεύθυνσης.

* Οι μαθητές/τριες οφείλουν να παρίστανται σε όλες τις εκδηλώσεις του σχολείου (εθνικές εορτές, παρουσίαση εξωδιδασκτικών προγραμμάτων κ.α.), επιδεικνύοντας την ανάλογη σοβαρότητα.

* Στα διαλείμματα δεν επιτρέπεται να παραμένουν οι μαθητές/τριες στις αίθουσες διδασκαλίας και όσο ο καιρός το επιτρέπει θα βρίσκονται στο προαύλιο.

* Όλοι οι χώροι του σχολείου καθώς και τα θρανία, τα καθίσματα κ.λ.π. πρέπει να διατηρούνται καθαρά, και να μην προξενούνται φθορές. Το ίδιο ισχύει για τον ηλεκτρονικό εξοπλισμό του Σχολείου και όλα τα εμποτικά μέσα που πρέπει να χρησιμοποιούνται με προσοχή, ώστε να αποφεύγονται οι φθορές.

* Το αθλητικό υλικό του Σχολείου πρέπει να χρησιμοποιείται με προσοχή και πάντοτε με την άδεια και την επίβλεψη του καθηγητή Φυσικής Αγωγής.

* Οι μαθητές/τριες δεν πρέπει να φέρνουν μαζί τους μπάλες για να παίζουν στα διαλείμματα.

* Οι υβριστικές εκφράσεις και συμπεριφορές θα πρέπει να αποφεύγονται κατά την παραμονή στους χώρους του Σχολείου, κατά τη συμμετοχή σε διάφορες εκδηλώσεις, διδακτικές επισκέψεις και εκδρομές, κατά την αναμονή των σχολικών λεωφορείων και κατά τη διάρκεια των μετακινήσεων με αυτά. Σημειώνεται ότι ο μαθητής/τρια διατηρεί τη μαθητική του ιδιότητα τόσο εντός όσο και εκτός σχολείου.

* Η κάθε είδους επικοινωνία με άτομα εκτός του σχολικού περιβάλλοντος, στην περίμετρο του προαυλίου ή στην είσοδο, δεν επιτρέπεται, για λόγους ασφάλειας.

* Η φωτογράφιση/βιντεοσκόπηση ή ηχογράφιση μαθητών/τριών ή εκπαιδευτικών χωρίς την προηγούμενη συγκατάθεσή τους ή εν αγνοία τους και η καθ' οιονδήποτε χρήση του υλικού αυτού, συνιστά παραβίαση της προσωπικής και ιδιωτικής ζωής, παράνομη διακίνηση προσωπικών δεδομένων και, ενδεχομένως, ποινικό αδίκημα.

* Δεν επιτρέπεται η παραγγελία και προμήθεια αναψυκτικών, καφέδων και φαγητού από εταιρείες διανομής.

* Το κάπνισμα δεν επιτρέπεται στους χώρους του Σχολείου και συνιστά πράξη που ελέγχεται πειθαρχικά.

* Τέλος, κάθε ζήτημα που σχετίζεται ή επηρεάζει τη σχολική ζωή και απασχολεί τους μαθητές/τριες ή τους γονείς/κηδεμόνες, καλό είναι να γνωστοποιείται στη Δ/νση του Σχολείου.

* Για υλικές ζημιές που οφείλονται σε μαθητές

Ζημιές κάθε είδους που αποδεδειγμένα οφείλονται σε μαθητές επιβαρύνουν τους ίδιους, μέσω των κηδεμόνων τους. Στην περίπτωση που δεν βρεθούν οι υπαίτιοι, η αποκατάσταση της ζημιάς θα είναι υποχρέωση του 15μελούς, του 5μελούς ή ολοκλήρου του τμήματος, ανάλογα την περίπτωση, δεδομένου ότι δεν αποτελούν επιλέξιμες δαπάνες για το Τμήμα Παιδείας του Δήμου.

II. Εκπαιδευτικοί

- * Οι εκπαιδευτικοί οφείλουν να αντιμετωπίζουν τους μαθητές τους με ευγένεια, κατανόηση και σεβασμό.
- * Οι εκπαιδευτικοί πρέπει να αντιμετωπίζουν τους μαθητές/τριές τους με δημοκρατικό πνεύμα, ισότιμα, δίκαια και χωρίς διακρίσεις.
- * Οι εκπαιδευτικοί υποχρεούνται να συμβάλλουν στη διαμόρφωση σχολικού κλίματος που δημιουργεί στους μαθητές/τριες αισθήματα εμπιστοσύνης, ώστε να απευθύνονται σε αυτούς για την αντιμετώπιση οποιουδήποτε προβλήματός τους.
- * Για τους εκπαιδευτικούς, το λοιπό βοηθητικό προσωπικό και τους επισκέπτες απαγορεύεται το κάπνισμα, σε εφαρμογή του Νόμου περί καπνίσματος σε δημόσιους ή κλειστούς χώρους.

➤ Ε. Κινητά τηλέφωνα – χρήση ηλεκτρονικών συσκευών στο σχολείο

- * Οι μαθητές/τριες δεν επιτρέπεται να έχουν στην κατοχή τους κινητά τηλέφωνα ή οποιαδήποτε άλλη ηλεκτρονική συσκευή ή παιχνίδι που διαθέτει σύστημα επεξεργασίας εικόνας και ήχου εντός του σχολικού χώρου. Στην αντίθετη περίπτωση, επιβάλλονται κυρώσεις ανάλογα την περίπτωση.
- * Η χρήση ηλεκτρονικής συσκευής μετάδοσης εικόνας και ήχου (H/Y, tablet ή κινητό τηλέφωνο) επιτρέπεται μόνο στο διδάσκοντα εκπαιδευτικό για την υποστήριξη του μαθήματός του.

➤ ΣΤ. Ενημέρωση γονέων – συνεργασία με τους Καθηγητές

- * Η ενημέρωση των γονέων από τους διδάσκοντες καθηγητές και η συνεργασία μαζί τους είναι απαραίτητη για την πρόοδο των μαθητών.
- * Για θέματα λειτουργίας του σχολείου οι γονείς μπορούν να ενημερώνονται και από το δικτυακό τόπο του σχολείου (<https://3lyk-rethymn.reth.sch.gr>).

➤ Ζ. Σύλλογος Γονέων και Κηδεμόνων

- * Η συμβολή του συλλόγου γονέων στην εύρυθμη λειτουργία του σχολείου είναι σημαντική. Γι' αυτό οι γονείς/κηδεμόνες καλούνται να πλαισιώνουν το Σύλλογο και να συμβάλλουν προσωπικά με τη συμμετοχή τους σ' αυτόν.

➤ Η. Κανονισμός COVID 19

- * Η χρήση μάσκας είναι προαιρετική (σε εσωτερικούς και εξωτερικούς χώρους). Οι μαθητές που νοσούν (με επιβεβαιωμένο rapid test που διενεργείται από τους ίδιους) μπαίνουν σε καραντίνα 5 ημερών. (Οι απουσίες τους καταχωρίζονται αλλά δεν προσμετρούνται). Οι εκπαιδευτικοί που νοσούν (με επιβεβαιωμένο rapid) μπαίνουν σε καραντίνα πέντε ημερών. Όλοι όσοι νοσούν και παρέρχεται το διάστημα των 5 ημερών επιστρέφουν στο σχολείο (εφόσον έχουν υποχωρήσει τα συμπτώματα) χωρίς να προσκομίζουν αποτέλεσμα self test ή rapid test. Είναι υποχρεωμένοι, ωστόσο, να φορούν μάσκα αυξημένης προστασίας (KN 95) για διάστημα πέντε ημερών.

Σχολ. Έτος: 2022-23

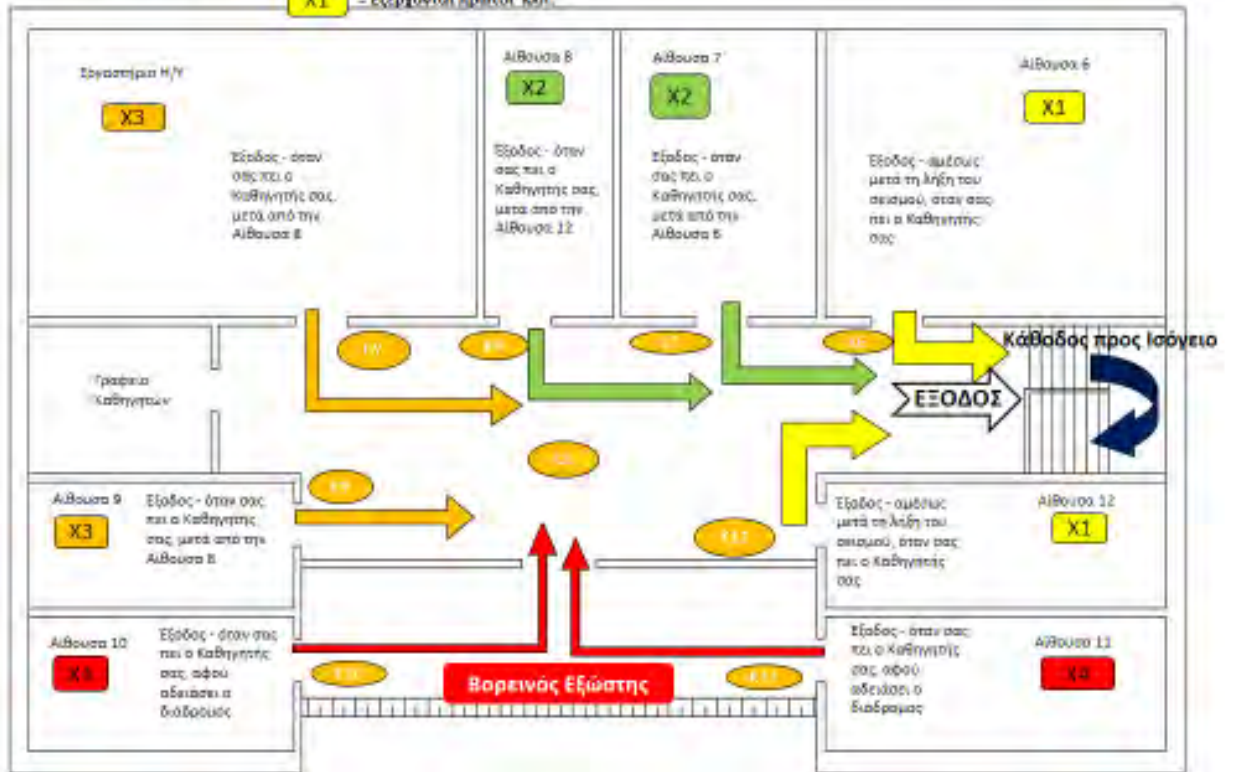
ΟΡΟΦΟΣ

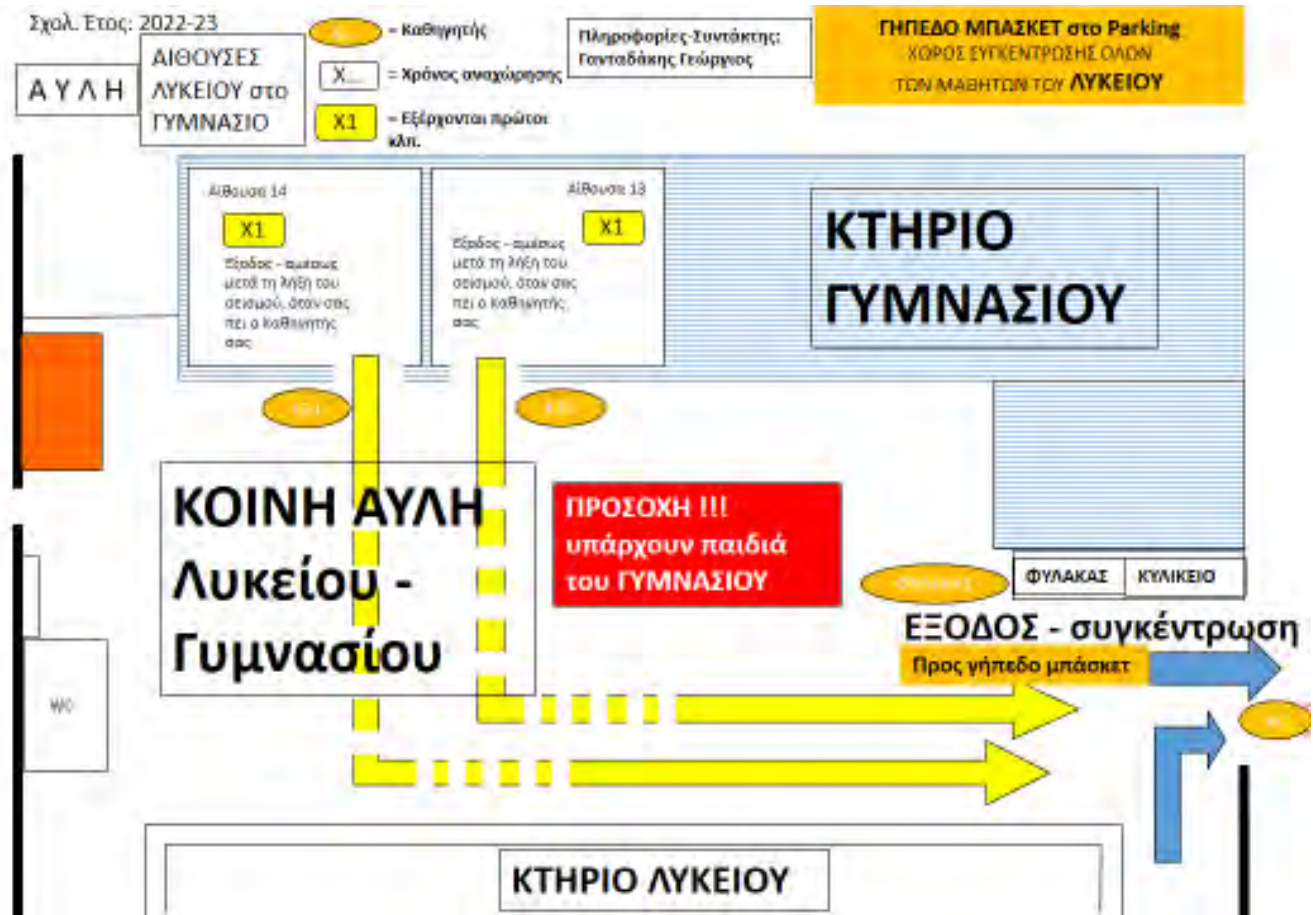
C = Καθηγητής

X... = Χρόνος αναχώρησης

X1 = Εξέρχονται πρώτοι κλπ.

Πληροφορίες Συντάκτης:
Γονταδάκης Γεώργιος





Ευχόμαστε σε όλους μια καλή και δημιουργική σχολική χρονιά με υγεία!

Για τον Σύλλογο Διδασκόντων

Ο Διευθυντής

*Γεώργιος Θ. Γανταδάκης
Μαθηματικός*